

OGRÓD NA TARASIE[©]

Lidia Tokarska

Architektka krajobrazu, ukończyła Akademię Rolniczą w Poznaniu oraz studia podyplomowe na Politechnice Wrocławskiej i w warszawskiej Szkole Głównej Gospodarstwa Wiejskiego. Prowadzi firmę Zielony Salon zajmującą się projektowaniem i zakładaniem ogrodów.

W jej dorobku znajduje się wiele projektów i założeń zieleni miejskiej (m.in. projekty reprezentacyjnych miejsc Poznania: ul. Roosevelta, ul. Pułaskiego, Rondo Śródka, zieleń przy Dworcu Zachodnim, przy Teatrze Wielkim) osiedlowej, przy firmach i obiektach prywatnych. Firma należy do Ogólnopolskiego Stowarzyszenia Twórców Ogródów.



POWIERZCHNIA: 25 m²

GLEBA: brak gleby

WYSTAWA: południowa

GŁÓWNE CECHY: taras, urządzenia wodne ze spiętrzeniem

Do pokrycia powierzchni tarasu oraz wykonania obmurowania spełniających funkcję balustrad wykorzystano granit. Przestrzeń ogrodzono drewnianymi panelami i skręconymi metalowymi prętami, które pomalowano na kolor starego srebra, nawiązując w ten sposób do barwy granitu.

Część tarasu zabudowano pergolą, co pozwoliło ocienić go i uprzyjemnić wypoczynek. Drewnianą konstrukcję odsunięto od budynku, żeby nie zaciemniała jego wnętrza. Do pergoli przymocowano niewidoczny z dołu dach z przezroczystego tworzywa. Dzięki temu na tarasie można wypoczywać także podczas niepogody.

Zaprojektowano też wygodne szerokie zejście do ogrodu, wkomponowane w kaskadowy układ kwietników

Właściciele zlecieli zaprojektowanie tarasu o powierzchni 25 m², położonego od południa domu i otoczonego balustradą. Miejsce to z dwóch stron było osłonięte żywopłotem z ciętego ligustru (wys. 1,8 m).

Duża powierzchnia tarasu oraz elewacja budynku w letnie upalne dni pochłaniały promieniowanie słoneczne, podnosząc temperaturę otoczenia, przez co trudno było użytkować to miejsce. W dodatku taras znajduje się 70 cm powyżej poziomu obsadzonego terenu, a więc mimo żywopłotu doskonale było widać osoby wypoczywające. Przede wszystkim należało poprawić mikroklimat na tarasie i osłonić go przed wzrokiem sąsiadów. Właściciele chcieli też wybudować bezpośrednio zejście do ogrodu i dostosować taras do organizowania spotkań z przyjaciółmi.



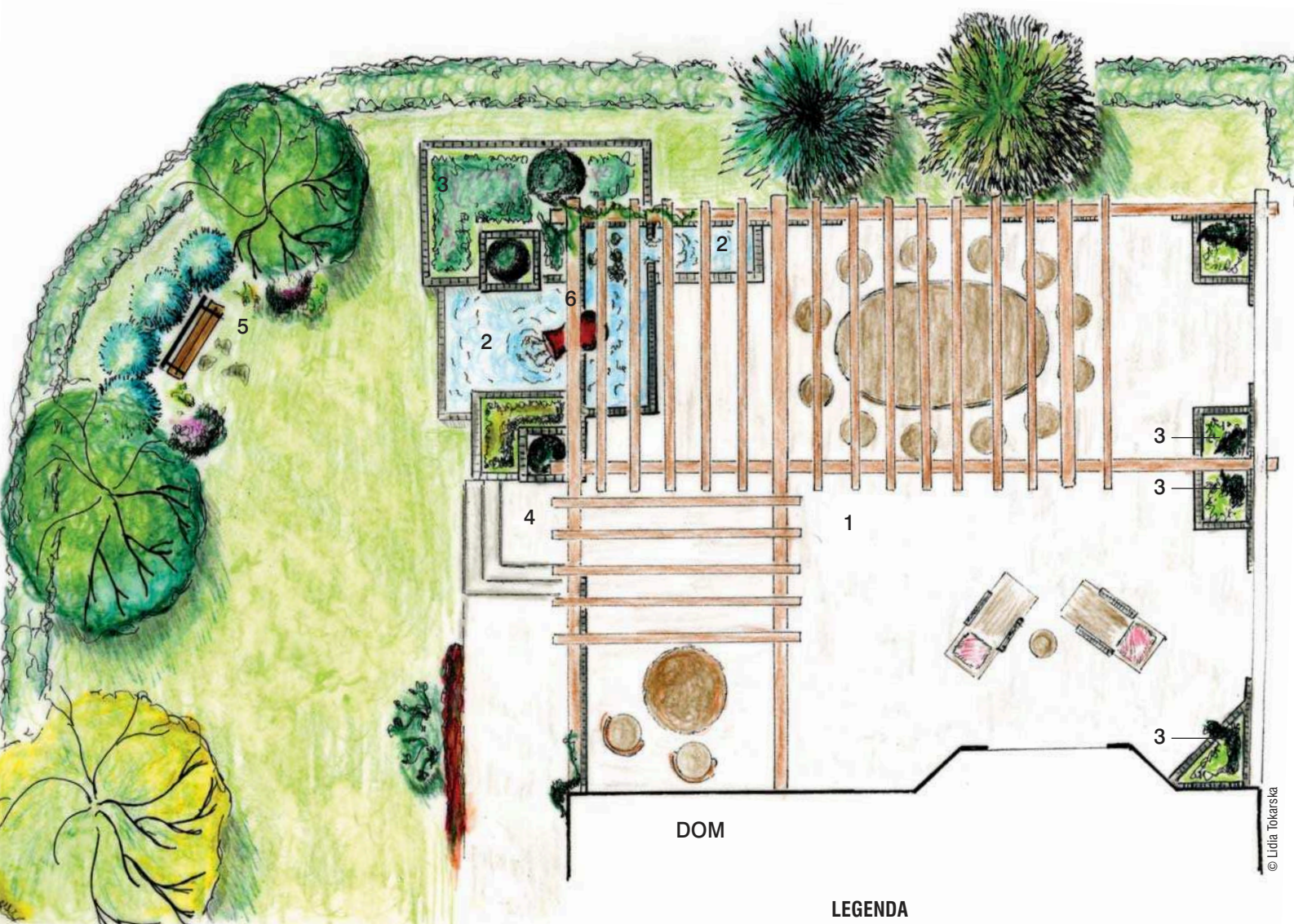
Widok od strony ławki w ogrodzie



Zejście do ogrodu

otaczających taras. Podobne kwietniki z naturalnego kamienia wymurowano na tarasie i obsadzono je roślinnością. Towarzyszą im niewielkie baseniki i źródełko. Element wodny zaprojektowano w taki sposób, aby był widoczny od strony tarasu i ławeczki. Woda spływa po

łańcuchach do zbiornika górnego. Z niego przelewa się do zbiornika dolnego (obydwa wbudowane są w taras). Całości dopełnia kompozycja stojaków z terakotowymi donicami na rośliny sezonowe.



LEGENDA

1. taras
2. zbiorniki na wodę
3. gazony
4. zejście do ogrodu
5. ławeczka
6. ściana wody spływającej po łańcuchach